

1^{er} trimestre 2014 : un début d'année compliqué

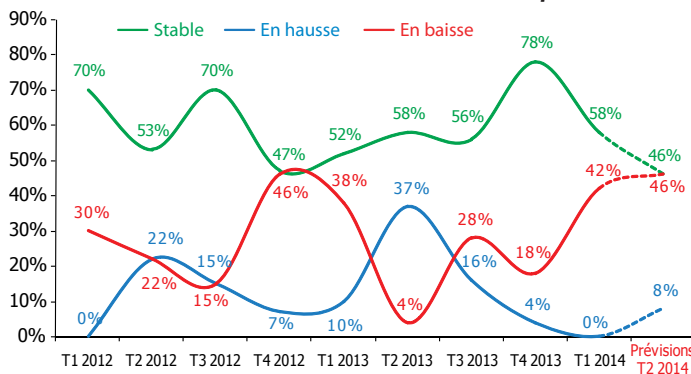
L'activité individuelle a reculé pour de nombreuses entreprises des TP Vendée sur ce début d'année 2014 ; repli anticipé lors de notre précédente enquête. Cette tendance est en partie imputable, pour près de la moitié des enquêtés, aux élections municipales de mars 2014 (ralentissement de la commande publique). Malgré la hausse du carnet de commandes moyen (à 2,5 mois, soit +0,3 mois comparé au trimestre précédent), les entrepreneurs TP Vendée sont toujours aussi nombreux à le juger inférieur à la normale. Les tensions sur l'emploi permanent persistent mais de manière moins soutenue tandis que l'emploi intérimaire poursuit son érosion. Enfin, les trésoreries se tendent à nouveau un peu plus nettement.

2^{ème} trimestre 2014 : dans la continuité du début de l'année

Les perspectives individuelles d'activité pour le 2^{ème} trimestre 2014 resteraient plutôt mal orientées et prolongeraient les tendances observées en ce début d'année dans un contexte où la perception du secteur dans son ensemble reste très pessimiste. L'emploi permanent serait, par contre, beaucoup plus stable (pour 92% des enquêtés) mais l'emploi intérimaire poursuivrait sa dégradation au même rythme que lors des deux trimestres précédents.

● Activité individuelle : Repli prononcé au 1^{er} trimestre 2014 ... anticipations au même niveau pour le 2^{ème}

Évolution de l'activité de votre entreprise

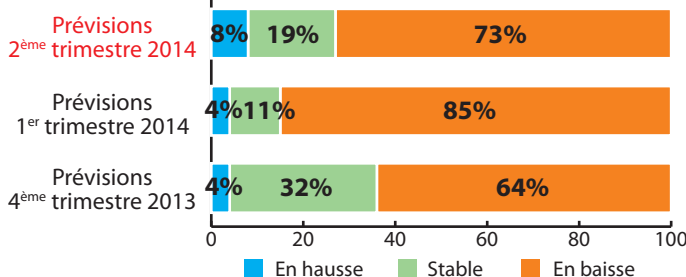


L'activité (individuelle) recule sur le 1^{er} trimestre 2014 pour de nombreuses entreprises des TP Vendée (42%), repli anticipé lors de l'enquête précédente (59% des entreprises prévoient en effet une baisse de leur activité sur le début d'année 2014). La perspective des élections municipales de mars 2014 et ses effets sur la commande publique ont certainement contribué au repli de l'activité sur les 3 premiers mois de l'année.

Concernant le 2^{ème} trimestre 2014, les perspectives individuelles d'activité ne sont guère meilleures : 46% des enquêtés envisagent une activité en repli. Notons toutefois que 8% des répondants anticipent, à l'inverse, une hausse des affaires.

● Vision d'ensemble du secteur : un peu mieux ... même si le pessimisme continue de prédominer

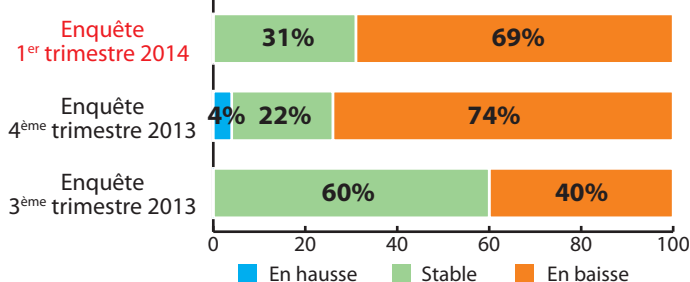
Sentiment sur l'évolution du secteur des TP dans son ensemble



Si le sentiment des entrepreneurs TP85 quant au secteur dans son ensemble demeure pessimiste pour le 2^{ème} trimestre 2014 (73% d'entre eux envisagent une baisse d'activité), **il convient de souligner qu'ils sont toutefois moins nombreux dans ce cas que lors de la précédente enquête (-12points)** et que, par ailleurs, 8% d'entre eux envisagent même une hausse de l'activité (contre 4% précédemment).

● Les prix pratiqués dans le secteur encore perçus à la baisse pour une grande majorité des enquêtés

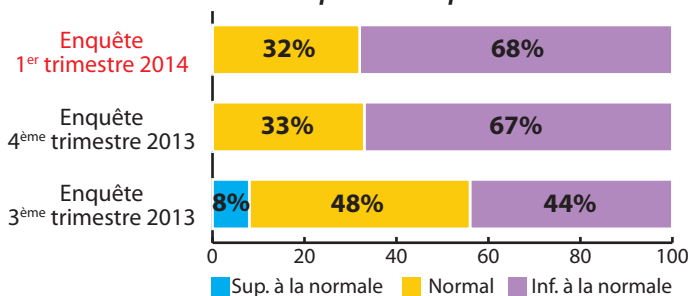
Évolution des prix dans le secteur des TP dans son ensemble



Les prix pratiqués dans le secteur sont de nouveau, **et encore très massivement**, estimés en recul : 69% des enquêtés contre 74% en décembre.

● **Des carnets de commandes en légère amélioration ... mais toujours jugés inférieurs à la normale**

Le carnet de commandes pour cette période de l'année

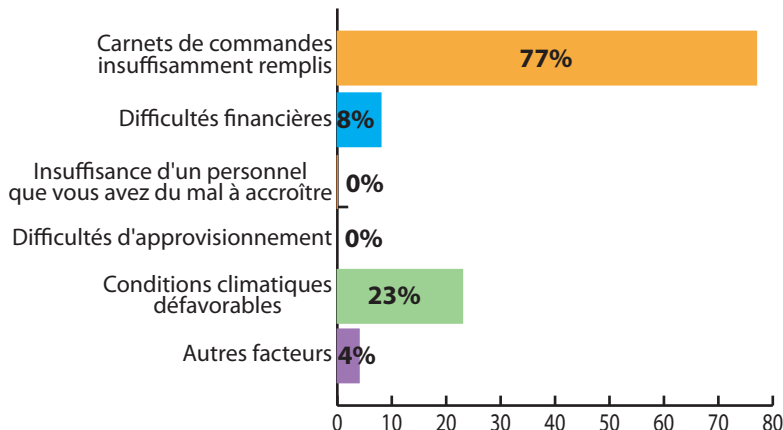


Le carnet de commandes moyen s'établit à 2,5 mois sur cette dernière enquête, soit en légère hausse de 0,3 mois comparé à celui déclaré au 4^{ème} trimestre 2013 (2,2 mois). Il reste cependant inférieur au carnet moyen déclaré lors des enquêtes précédentes (2,9 mois en septembre et 3,2 mois en juin).

De ce fait, les entrepreneurs des TP85 sont toujours aussi nombreux à juger leurs carnets de commandes *inférieurs à la normale* : 68% des enquêtés, soit autant qu'il y a trois mois.

● **Le niveau des carnets de commandes demeure le principal frein à l'accroissement de l'activité**

Les freins à l'accroissement de l'activité

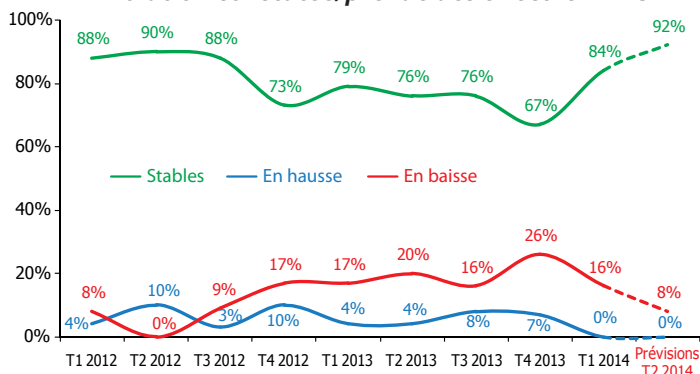


Sur le 1^{er} trimestre 2014, 81% des entrepreneurs assurent connaître au moins un frein à l'accroissement de leur activité, soit la même proportion que sur le 4^{ème} trimestre 2013 ... mais 25 points de plus qu'au cours du 3^{ème} trimestre.

Le frein essentiel demeure celui des "carnets de commandes insuffisamment remplis" (77% des enquêtés, soit le même niveau que lors de l'enquête précédente).

● **Un peu moins de tensions sur l'emploi permanent au 1^{er} trimestre 2014 ... stabilisation attendue au 2^{ème} trimestre**

Évolution constatée/prévue des effectifs FIXES

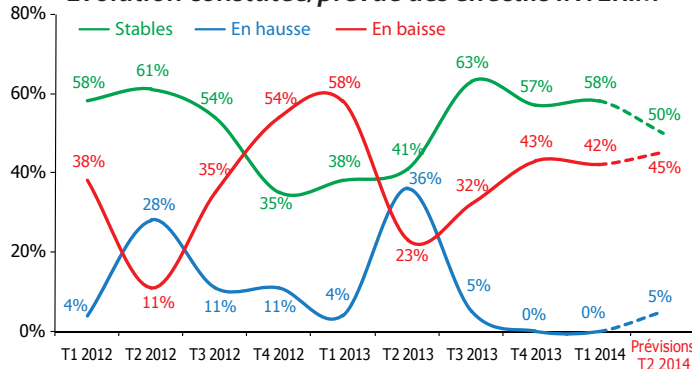


Après les fortes tensions relevées sur l'emploi permanent au cours du 4^{ème} trimestre 2013 (en baisse pour 26% des enquêtés), les effectifs salariés se sont globalement stabilisés au cours 1^{er} trimestre 2014 (stabilité pour 84% des enquêtés ... en baisse pour 16%).

Concernant le 2^{ème} trimestre 2014, les anticipations confirment cette tendance à la stabilisation des effectifs permanents (92% des enquêtés envisagent une stabilité et 8% un recul) ; tendance, somme toute, logique après une période d'ajustement à la baisse de ces effectifs.

● **La dégradation de l'emploi intérimaire s'est poursuivie au même rythme sur le début d'année 2014 ... pas d'amélioration en perspective pour les mois à venir**

Évolution constatée/prévue des effectifs INTÉRIM

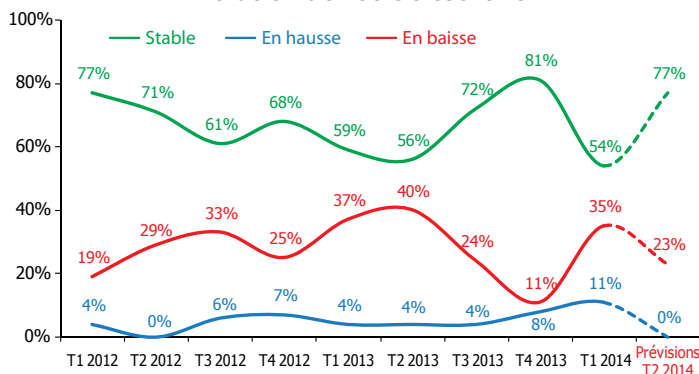


L'emploi intérimaire s'affiche en recul pour 42% des enquêtés sur le 1^{er} trimestre 2014, soit la même proportion que lors du 4^{ème} trimestre 2013.

Sur le 2^{ème} trimestre 2014, l'emploi intérimaire poursuivrait son érosion au même rythme que lors des périodes précédentes.

● Davantage de tensions sur les trésoreries en ce début d'année 2014

Évolution de votre trésorerie

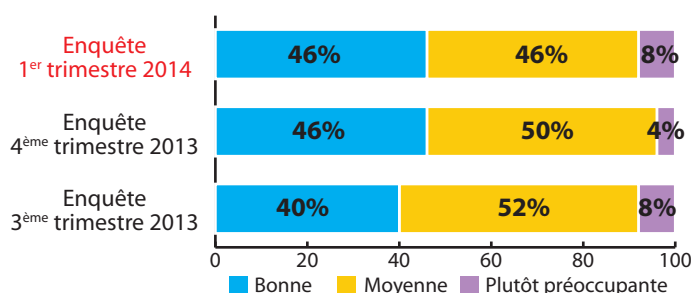


Après un 4^{ème} trimestre 2013 jugé stable pour 81% des enquêtés, les trésoreries se tendent nettement plus sur le début d'année 2014 : 35% des répondants estiment leur trésorerie en baisse contre 11% lors de l'enquête précédente.

En perspective sur le 2^{ème} trimestre 2014, la situation serait un peu mieux orientée ; notons cependant qu'aucune entreprise n'anticipe une trésorerie en hausse pour la période considérée et ce pour la première fois depuis 2 ans.

● Stabilité des situations financières des entreprises TP Vendée comparé aux enquêtes précédentes

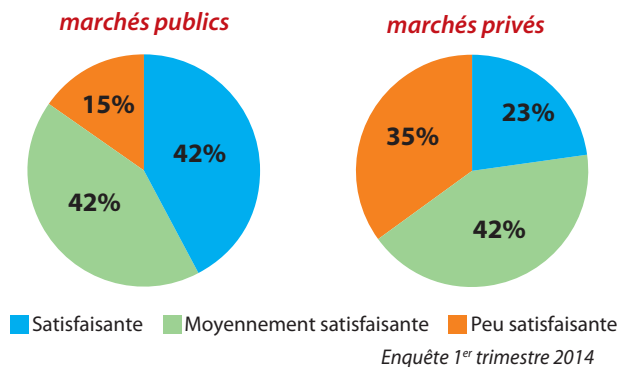
Situation financière de votre entreprise



La situation financière des entreprises TP85 se dégrade légèrement sur le 1^{er} trimestre 2014 comparé à l'enquête de décembre (les "situations préoccupantes" passant de 4 à 8%).

● Dégradation de la qualité de paiement sur les marchés privés au 1^{er} trimestre 2014

Qualité de paiement (délais, défauts éventuels ...) des clients



Pour les marchés publics, la qualité de paiement est jugée quasi identique à celle observée lors de l'enquête précédente.

Par contre, dans les marchés privés, les entreprises des TP85 la considèrent en dégradation sensible par rapport au 4^{ème} trimestre 2013 : 23% l'estiment en effet "satisfaisante" contre 30% il y a 3 mois, tandis que 35% la jugent au contraire "peu satisfaisante" contre 26% précédemment.

Document réalisé en partenariat avec l'Observatoire Économique, Social et Territorial de la Vendée

